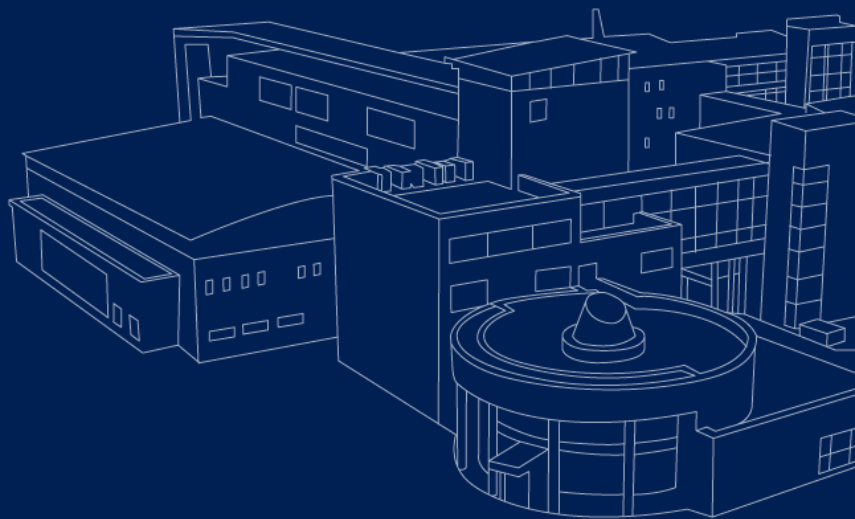


2014 Hankuk Academy of Foreign Studies

HAFS Global Camp



용인한국외국어대학교부설고등학교
HANKUK ACADEMY OF FOREIGN STUDIES



경기도 용인시 처인구 모현면 외대로 54번길 50

Tel. 031-324-0015 E-mail. globalcamp@hafs.hs.kr

www.hafsglobalcamp.com

www.facebook.com/hafsglobalcamp

2014년 제5회

HAFS Global Camp

용인한국외국어대학교부설고등학교 글로벌캠프

‘자신만의 답을 찾아가는 인재’

우리 ‘외대부고(HAFS)’는 ‘인성’, ‘창의성’, ‘자율성’을 고루 갖춘 인재들을 발굴하여 육성하고 있습니다.

오늘날 교육 현장은 소수의 창의적인 두뇌, 몇몇 개인의 발상에 의존하던 기존 방식에서 자율성을 겸비한 집단 창의성을 강조하는 새로운 방식으로 진화하고 있습니다. 집단 창의성이 융합적 사고로 어우러지는 놀이터, 학생들의 이상을 실현할 수 있는 곳, 바로 그곳이 ‘외대부고(HAFS)’입니다.

우리 ‘외대부고(HAFS)’는 단편적인 지식을 강요하는 교습기관이 아니라 학생들 스스로 무엇을 공부해야 하는지 고민하고 이를 구체화할 기회를 주는 곳입니다. 동시에 사고의 틀이 어떤 한 분야에만 국한되지 않고 다른 분야에까지 자유롭게 넘나들 수 있도록 허용해 주는 곳입니다.



Contents

- 04 세계를 경영하는 글로벌 인재를 키우는 HAFS Global Camp
- 06 검증된 탄탄한 교육과정과 학생관리 시스템
- 14 검증된 탄탄한 교육과정과 학생관리 시스템 - 커리큘럼
- 20 입·퇴소식 안내
- 22 학생 생활 및 학부모 가이드
- 24 캠프 준비물
- 26 찾아오시는 길 - 교통편 안내
- 28 시설 안내

이러한 본교의 교육경험과 열정을 미래를 이끌어 나갈 여러분의 자녀들과 함께 나누고자 해외대학 진학에 도움이 되는 **Global Camp**를 진행하게 되었습니다.

본 캠프를 통해 우수한 본교의 프로그램을 체험하고 미국 명문대학에 진학한 졸업생들의 노하우를 확인할 수 있는 기회가 되길 바라며, 세계 경영에 이바지 할 여러분의 성장을 기대합니다.

학교장 문학박사 **김 성 기**



| 캠프개요 |

우수하고 검증된 HAFS 국제반 프로그램과 HAFS 출신 외국 명문대에 진학한 강사진을 통해 효과적인 SAT 학습법을 습득하고 장래의 목표를 설정해 학생에게 동기부여를 극대화 하고자 하는 취지에서 운영하는 캠프입니다. 뿐만 아니라 본 CAMP를 통해 단체생활에 적응하고 사회성을 증진시켜 글로벌 인재로 육성하는 것을 목적으로 하고 있습니다.

| 캠프특징 |

HAFS 출신 대한민국 No.1 강사진

미국 명문대 출신의 HAFS 졸업생들이 효과적인 SAT 학습법의 모든 노하우를 전수합니다.

멘토와 멘티의 1:1 관리

학습관리 담임선생님(HAFS 졸업생)과 생활관리 담임선생님(한국외대 대학생)의 관리를 받으며 학생 개인의 상황에 맞게 공부환경과 학습법을 설정 하는데 도움을 줍니다.

College Counseling

HAFS 국제반 만의 입시 노하우를 제공하고 SAT 모의고사 점수와 내신 성적을 토대로 개별 카운슬링을 실시하여 나만의 대학 찾기, 비교과 부분을 효과적으로 계획할 수 있도록 도와줍니다.

Special Lecture

HAFS 출신 미국 명문대학교에 진학한 선배들의 생생한 경험담 및 유용한 팁들을 통하여 시야를 넓히고 목표설정과 동기부여가 될 수 있는 특강을 주 2회 진행합니다.

철저한 학습관리 (Online Report Card)

학생들의 학습성취도를 한 눈에 파악할 수 있도록 매주 화요일 개인별 Report Card를 홈페이지에 게시합니다. SAT 모의고사 점수, 매주 작성하는 Essay, 특강 감상문, 생활 담임선생님과 영역별 학습담당 선생님들의 구체적인 상담 코멘트를 학부 모님께서 집에서 직접 확인하실 수 있습니다.

검증된 탄탄한 교육과정과 학생관리 시스템

2014 Hankuk Academy of Foreign Studies



| 학업 관리 시스템 |

✓ Daily Vocabulary Test

필수 핵심 단어 60~70개를 단순 암기하는 것이 아니라 Sentence Completion 유형을 통해 문장 속에서 가장 적합한 동사가 사용되는 환경을 익히고, 그 동사를 활용하도록 훈련시킵니다.

✓ Full-SAT Actual Test

국내 최대 SAT 시험 센터인 용인외고의 동일한 시험 환경을 통해 실전감각을 익힐 수 있는 기회를 제공합니다. 매주 토요일 실전모의고사를 실시하며, 캠프기간 동안 총 5번의 모의고사를 보게 됩니다.

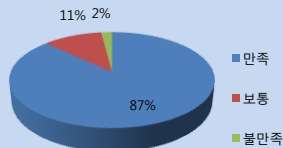
✓ 답임 및 영역별 선생님들의 학습 상담

매일 이루어지는 답임 선생님 및 영역별 선생님의 상담은 학업 뿐만 아니라, 진로진학 지도까지 체계적으로 이루어집니다.

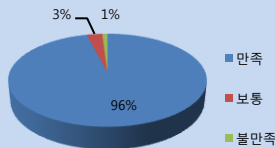
✓ Study Hall - 자기주도학습

선생님의 입실 하에 이루어지는 자습시간은 개별적으로 수업 복습, 예습, 에세이 작성 등 을 할 수 있는 시간으로 구성되어 있으며, 이 시간을 통해 학생 스스로 공부할 수 있는 자기주도학습 능력을 기를 수 있습니다.

수업만족도



실력향상만족도



학습태도/습관 만족도 **89%**
멘토상담/관리 만족도 **85%**
캠프 시설 만족도 **79%**
캠프 급식 만족도 **88%**

| 생활 관리 시스템 |

✓ Online Report Card

학생들의 학업성취도를 한 눈에 파악할 수 있도록 매주 화요일에 홈페이지를 통해 성적표를 확인하실 수 있습니다. 온라인 성적표에는 단어시험, 모의고사, 특강 소감문, 에세이, 영역별 상담일지, 답임상담일지 등이 포함되어 있습니다.

✓ 캠프 다이어리 및 캠프 사진

글로벌 캠프 홈페이지 내 '캠프생활' 메뉴를 통해 매일매일 학생들의 사진을 업로드 하고 캠프 다이어리를 통해 캠프가 어떻게 진행되고 있는지 학부모님들께 생생하게 전달해 드립니다.

✓ 답임 및 부담임 선생님들의 상담

답임 선생님과 상담을 통해 전체적인 학업 상담을 하고 긴 캠프 기간 동안 힘든 점이나 개인적인 고민 상담을 실시하여 캠프에 잘 적응할 수 있도록 상담이 이루어 집니다.

✓ 한국외국어대학교 대학생들로만 이루어진 생활보호교사

캠프 기간 동안 한국외국어대학교에 재학중인 보조교사들이 학생들과 함께 생활하며 학생들의 인솔과 안전관리를 책임지며 부담임으로써 반별 면학분위기 조성의 역할까지 합니다.

✓ 호텔식 린넨 서비스

캠프 기간 동안 학생들은 학업에 집중할 수 있도록 기숙사 린넨 서비스를 실시하고 있습니다. 주 3회 세탁물을 수거하여 세탁/건조하고 각 층에는 2인의 청소도우미가 배치되어 각 호실과 공동구역의 클리닝 서비스를 제공하고 있습니다.

✓ 건강 관리

보건교사가 24시간 상주하며 학생들의 요양지도 및 관리 책임지고 있으며 응급환자 발생 시 인근 병원(분당 서울대 병원, 용인 보바스 병원) 후송하여 진료를 받도록 하고 있습니다.

검증된 탄탄한 교육과정과 학생관리 시스템

2014 Hankuk Academy of Foreign Studies



| 강사진 소개 |



박 가 현 (외대부설고등학교 2기)
학 교 : Princeton University
전 공 : Political Science



최 재 연 (외대부설고등학교 1기)
학 교 : Amherst College
전 공 : Economics



박 세 운 (외대부설고등학교 3기)
학 교 : Cooper Union
전 공 : Chemical Engineering



권 성 은 (외대부설고등학교 2기)
학 교 : University of Pennsylvania
전 공 : Bioengineering, Mathematics



구 예 림 (외대부설고등학교 3기)
학 교 : Johns Hopkins University
전 공 : Film & Media Studies



황 은 규 (외대부설고등학교 2기)
학 교 : The College of William and Mary
전 공 : Chemical Engineering



이 승 은 (외대부설고등학교 1기)
학 교 : Northwestern University
전 공 : Communication



양 세 희 (외대부설고등학교 1기)
학 교 : Syracuse University
전 공 : Clinical Mental Health Counseling



신 상 철 (외대부설고등학교 1기)
학 교 : Washington University in St. Louis
전 공 : Finance, International Area Studies



김 성 주 (외대부설고등학교 1기)
학 교 : Amherst College
전 공 : Philosophy

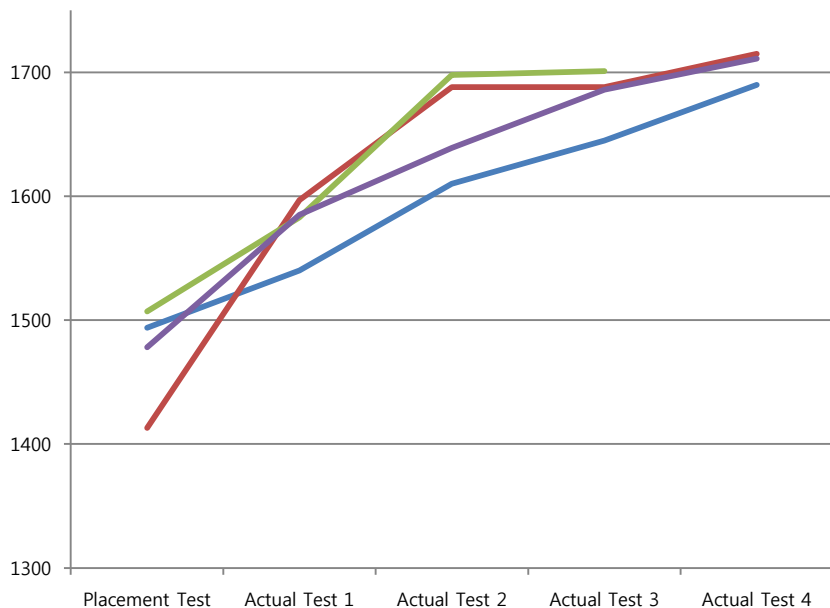


윤 준 위 (외대부설고등학교 3기)
학 교 : University of California, Berkeley
전 공 : Mathematics

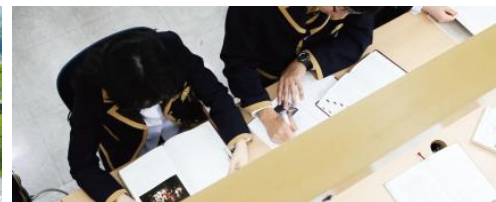


이 예 림 (외대부설고등학교 2기)
학 교 : University of St. Andrews (UK)
전 공 : International Relations

| 성적 향상 분석표 - 총점 평균 변화 |



	참가인원	PT	Test 1	Test 2	Test 3	Test 4	증감율
1회 캠프	총 62명 참가	1494	1540	1610	1645	1690	▲196
2회 캠프	총 22명 참가	1413	1597	1688	1688	1715	▲302
3회 1차 캠프	총 99명 참가	1487	1507	1583	1698	1701	▲214
3회 2차 캠프	총 60명 참가	1478	1585	1639	1686	1711	▲233



검증된 탄탄한 교육과정과 학생관리 시스템

2014 Hankuk Academy of Foreign Studies



| 성적 향상 분석표 - 총점 평균 변화 |

	Placement Test	Highest Score
900 ~ 990	12명	0명
1000~1190	36명	6명
1200 ~ 1390	55명	29명
1400 ~ 1590	71명	49명
1600 ~ 1790	33명	61명
1800 ~ 1990	22명	49명
2000 ~ 2190	9명	30명
2200 ~ 2300	5명	14명
2310+	0명	5명



| 철저한 담임제 운영 |

Placement Test 성적에 따라 13명 정원의 반 편성 후 담임 선생님과 부담임 선생님이 4주 동안 학생들의 성적 향상을 책임집니다.

| 영역별 수업 진행 - SAT 대비반 |

Critical Reading - 질문과 보기를 먼저 읽고 해당 지문으로 가서 답을 유추해내는 요령 또는 스킬을 훈련시키는 방식의 수업을 지양하고 지문에 나오는 모든 어휘를 습득하고 각 문단별로 thesis를 토론하며 비판적 사고 능력을 향상시킬 수 있도록 모든 지문을 독해하여 독해력을 향상 시키는데 초점을 맞추고 있습니다.

Essay Writing - 매주 최소 4번의 에세이를 작성하고(in-class essay 2회, assignment 2회) 담당 선생님께 1:1 첨삭지도를 받습니다. 틀에 박힌 예문을 쓰는 것을 방지하고 창의적이고 다양한 예문을 구사할 수 있도록 배경지식 확장에 집중하고 있습니다.

Grammar - SAT Writing에서는 어떤 유형의 문제를 다루고 있는지 파악하고 Categorization 문법 정리를 통해 문법 오류를 개선하도록 지도하고 있습니다. 실제 시험 유형 문제 풀이를 통해 Grammar 유형을 익히고 오답노트 정리를 통해 어떤 유형의 문제를 틀렸는지 철저히 분석하고 실수를 줄일 수 있도록 교육하고 있습니다.

Math - 기본적인 대수학 및 기하학의 리뷰를 하고 필수 공식들과 이론을 이해하도록 지도합니다. 실제 시험 유형 문제 풀이를 통해 SAT I Math 유형을 익히고 오답노트 정리를 통해 실수를 줄일 수 있도록 교육하고 있습니다.

| 영역별 수업 진행 - ACT 대비반 |

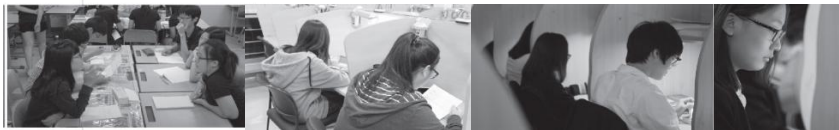
English - 45분간 75문제를 푸는 시험으로 문법과 어휘를 묻는 유형입니다.

자주 등장하는 문법 유형을 리뷰하고 오답노트를 통해 실수를 줄이고 ACT 유형 문법을 총정리 합니다.

Reading - 35분간 4개의 지문, 총 40문제를 푸는 시험으로 주로 Fiction, Social Science, Humanities, Natural Science와 관련된 지문이 포함됩니다. 이에 맞춰 다양한 지문을 읽고 다양한 시각에서 글을 읽도록 지도합니다.

Math - Pre-Algebra부터 Geometry, Trigonometry까지 학습하며 모든 유형을 익히고 오답노트 작성을 통해 반복적인 실수를 줄이도록 지도합니다.

Science - 과학적 지식을 묻는 문제가 아닌 표나 그래프 등의 자료를 분석하는 추론 문제들이며 35분간 40문제를 푸는 유형입니다. 생물학, 지구과학/우주과학, 화학, 물리학 등 시험에 자주 등장하는 범위의 문제들을 이해하고 해석, 분석, 평가 및 추론을 할 수 있도록 교육합니다.



검증된 탄탄한 교육과정과 학생관리 시스템 - 커리큘럼

2014 Hankuk Academy of Foreign Studies



| Book Club 운영 |

주 2회 Book Club을 운영하여 다양한 article을 읽고 토론함으로써 독해력도 높이고 에세이 예문으로도 활용할 수 있도록 배경지식 확장에 목표를 두고 있습니다.

예) Literature : 1984, Old Man and Sea, Animal Farm 등

Politics : The Communist Manifesto 등

Philosophy : God is Dead 등

Economics : The European Sovereign Debt Crisis 등

Art & Humanity : Demian Hirst, 지식채널e

| 주말 체육 프로그램 |

학업으로 지친 몸과 마음을 이완시키고 스트레칭을 통해 올바른 공부 자세 습관을 기르기 위해 필라테스 수업을 실시합니다. 또한 배드민턴, 탁구, 골프, 농구, 헬스 등 학생들이 원하는 체육 종목을 선택해 소그룹 단위의 효율적인 체육활동을 할 수 있습니다. 이 프로그램을 통해 학생들이 정서적, 신체적으로 성숙하며, 지·덕·체를 고르게 겸비한 자율적이고 창의적인 인재로 성장할 것으로 기대합니다.



| 진로 • 적성 상담 |

학습능력 / 심리 / 진로 부분의 총 5가지 진로적성 검사를 토대로 교육심리 전공 석사 학위자들로 구성된 컨설턴트들이 1:1 심층 상담을 통해 진로 선택에 도움을 줍니다.

컨설턴트 소개

이 창 선 서울진로상담연구소장

한국외국어대학교 교육대학원 상담심리전공

현 서울진로상담연구소 대표이사

현 한국심리검사연구소 인성, 진로검사 컨설턴트

현 4개 국제학교 해외대학진학 Career Counselor

전 8개 특목고 국제반(해외유학반) Career Counselor

저서 : 엄친닷컴 입시전략연구소 전략/실행 편 2권

쫓! 아무도 알려주지 않는 입사관 합격생들의 비밀

검사명	검사목적	시간
M-FIT 다요인지능 검사	Gardner의 7가지 다중 지능요인 중 언어능력, 수리/논리능력, 공간지각능력 부분과 함께 Thurstone의 5가지 기본정신능력 중 어휘력, 수리력, 추리력, 공간지각력, 지각속도를 모두 반영하여 개발함. 개인간 비교와 개인 내에서의 차이를 확인할 수 있게 함.	50분
MLST-II 학습전략검 사	전체적인 학습전략에서의 장점과 단점을 제시하여, 문제점을 수정하고 개입하는데 유용함. 학습전략은 본인의 노력과 경험, 훈련에 의해 충분히 변화할 수 있는 부분이기 때문에 학습전략에서의 장점과 단점을 이해하는 것은 청소년의 학업 발달에 있어서 매우 중요함	45분
BASC-2 행동진단검 사	아동과 청소년의 자기인식과 타인에 대한 태도를 바탕으로 긍정적 성격특성, 사회성 기술, 적응 탄력성 그리고 문제행동 양상에 대한 포괄적 정보를 제공하는 다차원적 검사도구.	50분
MBTI 성격유형검 사	진로상담에서 MBTI를 사용할 때 직업선택의 가장 중요한 동기는 직업에 대한 흥미와 만족감으로 보며, 개인의 선호도와 직업의 성격이 얼마나 잘 조화를 이룰 수 있는가를 기본적으로 검토하게 되며, 이러한 과정을 통해 선호유형과 직업 간의 부조화를 가능한 줄임으로써 학생들이 만족스런 직업선택 을 하도록 도움을 줄 수 있을 것.	20분
STRONG 진로탐색검 사	진로준비 및 진로계획을 위해 자신의 진로를 탐색하는데 도움을 주기 위하여 개발된 검사. 검사 결과는 자신의 진로성숙 정도를 확인/ 점검하고, 자신의 흥미유형 특성을 이해하여 흥미유형의 분류체계와 연관된 직업세계를 탐색해 가는 두 가지 문제 모두에 도움을 줄 수 있도록 구성.	30분

검증된 탄탄한 교육과정과 학생관리 시스템 - 커리큘럼

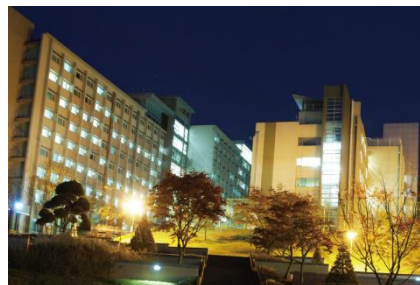
2014 Hankuk Academy of Foreign Studies



| 일 과 표 |



시간	월	화	수	목	금
07:00	기상				
07:30 ~ 07:55	아침식사				
07:55 ~ 08:10	단어시험				
08:10 ~ 9:40	1교시				
09:50 ~ 11:20	2교시				
11:30 ~ 13:00	3교시				
13:00 ~ 14:00	점심식사				
14:00 ~ 15:30	4교시				
15:40 ~ 17:10	선택 수업/자습	선택 수업/자습	선택 수업/자습	선택 수업/자습	선택 수업/자습
17:20 ~ 18:00	담임 상담				
18:00 ~ 19:00	저녁식사				
19:00 ~ 20:10	특강	Book Club	특강	Book Club	
20:10 ~ 21:40	Study Hall				
21:40 ~ 22:40	영역별 보강 수업				
22:40 ~ 23:00	간식				
23:00	가속사 복귀				



입 · 퇴소식 안내

2014 Hankuk Academy of Foreign Studies



| 1차 캠프 |

I 입소일자 / 입소장소

2014년 6월 22일(일) 오후 1시 / 한국외국어대학교 글로벌캠퍼스 국제사회교육원

시 간	진 행 사 항	장 소
~ 13:00	입소 준비	국제사회교육원
13:00 ~ 13:30	HAFS Global Camp 입소식	국제사회교육원
13:30 ~ 14:00	고사장 이동 및 휴식	-
14:00 ~ 18:00	레벨테스트	고사장
18:10 ~ 19:20	저녁 식사	학생식당
19:30 ~ 21:20	오리엔테이션 및 특강	국제사회교육원
21:30 ~ 22:30	기숙사 이동 및 짐정리	기숙사
22:30 ~ 23:30	샤워 및 휴식	기숙사
23:30	취침	기숙사

I 퇴소일자 / 퇴소장소

2014년 7월 18일(금) 오전 10시 / 한국외국어대학교 글로벌캠퍼스 국제사회교육원

시 간	진 행 사 항	장 소
07:00	기 상	기숙사
07:30 ~ 08:20	아침 식사	학생식당
08:30 ~ 09:30	예행연습	교실
09:30 ~ 10:00	반별 퇴소 준비	국제사회교육원
10:00 ~ 11:00	HAFS Global Camp 퇴소식	국제사회교육원

| 2차 캠프 |

I 입소일자 / 입소장소

2014년 7월 20일(일) 오후 1시 / 한국외국어대학교부설고등학교

시 간	진 행 사 항	장 소
~ 13:00	입소 준비	시청각실
13:00 ~ 13:30	HAFS Global Camp 입소식	시청각실
13:30 ~ 14:00	고사장 이동 및 휴식	-
14:00 ~ 18:00	레벨테스트	고사장
18:10 ~ 19:20	저녁 식사	학생식당
19:30 ~ 21:20	오리엔테이션 및 특강	시청각실
21:30 ~ 22:30	기숙사 이동 및 짐정리	기숙사
22:30 ~ 23:30	샤워 및 휴식	기숙사
23:30	취침	기숙사

I 퇴소일자 / 퇴소장소

2014년 8월 15일(금) 오전 10시 / 한국외국어대학교부설고등학교

시 간	진 행 사 항	장 소
07:00	기 상	기숙사
07:30 ~ 08:20	아침 식사	학생식당
08:30 ~ 09:30	예행연습	교실
09:30 ~ 10:00	반별 퇴소 준비	시청각실
10:00 ~ 11:00	HAFS Global Camp 퇴소식	시청각실



| 학습 및 생활 규정 |

1) 기숙사 생활

- 항상 정리정돈 된 상태를 유지하도록 한다.
- 매일 저녁 청소 및 정리정돈을 끝내고 담당 보조교사에게 검사를 받도록 한다.
- 남에게 방해가 될 정도의 소음을 내어서는 안 된다.
- 기숙사에는 음식물 반입이 일체 금지되며, 적발 시 해당을 압수 및 일주일간 매점사용이 금지된다.
- 타인의 방에 담당교사의 허락 없이 머물지 않도록 한다.
- 학습을 목적으로 하지 않고, 담당교사의 허락도 받지 않은 채 다른 층, 방으로의 이동은 금지한다.
- 12시30분 이후 방에서 나와 돌아다니거나 기숙사를 무단으로 벗어나는 경우에는, 부모님께 즉시 통보되며 특별교육을 받게 된다. 교육 후 같은 일이 반복 될 경우에는 퇴소를 당할 수 있다.

2) 핸드폰 사용

- 핸드폰을 가지고 온 학생은 반 편성이 끝나면 담당 보조교사 선생님에게 핸드폰을 제출하도록 한다.
- 정해진 시간에 보조교사 선생님이 전화를 나누어 주면, 반드시 부모님께 먼저 전화를 한 후 필요한 전화통화를 한다.
- 핸드폰을 제출하지 않고 사용하다가 적발되는 학생에게는 1주일간 전화사용이 금지되며, 부모님께 통보하도록 한다.
- 핸드폰을 가지고 오지 않은 학생의 경우, 정해진 시간에 보조교사의 안내를 받아 캠프내의 전화를 사용하여 부모님과 통화 하도록 한다.

3) 예절

- 선생님들을 만날 때는 항상 인사를 하도록 한다.
- 친구들 및 타 학우들에게 친절하게 대하며, 상대방을 존중하도록 한다.
- 큰 소리를 내어 이야기 하지 않으며, 상황에 맞는 행동을 한다.

4) 학교 생활

- 수업시간에는 항상 5분전에 자리에 앉아서 수업 준비를 할 수 있도록 하며, 지각하지 않도록 한다.
- 담당선생님의 허락 없이 수업을 무단으로 빠지거나 지각하는 경우에는 특별 교육을 받는다.
- 몸 상태가 안 좋을 경우에는 담당선생님의 허락을 받고 보조교사의 인솔하에 양호실로 이동하여 필요한 조치를 받는다.

5) 욕설 및 폭력 금지

- 친구들에게 욕설을 하거나 폭력을 행사하는 학생은 퇴소 조치 한다.
- 따돌림을 조장하거나 이에 가담한 학생은 퇴소 조치 한다.

6) 이성 교제 금지

- 이성이 거주하는 층으로의 이동을 금지한다.
- 캠프 기간 중 이성간의 교제를 금지하며 적발 시 특별교육을 받거나 퇴소 조치 된다.

7) 기타

- 위 사항에 해당하지 않더라도 학업 분위기를 해치는 학생은 한국외대 부속 용인외고의 학생 생활 규정에 따라 조치하도록 한다.

| 학부모 안내 및 유의사항 |

1) 방문 및 외출

- HAFS Global Camp는 월요일부터 일요일까지 수업과 특강이 배치되어 있기 때문에 **방문과 외출은 불가능 합니다.**
- 학생에게 꼭 필요한 경시대회, 경조사 등의 경우 보호자 동반 하에 외출을 허용합니다.

2) 의류 준비

- 빨래는 일주일에 최소 두 번씩 방 별로 걷기 때문에, 충분한 옷가지를 준비하시기 바랍니다.
- 물빨래가 가능한 옷으로 챙겨주시고, 불가능한 의류의 경우 학생에게 같이 내놓지 않도록 주의 시켜 주시기 바랍니다.

3) 소지품 준비

- 분실 또는 학습방해의 요소가 있는 고가의 물품(노트북, 아이패드 등)이나 게임기 등은 반입이 금지됩니다. 가지고 온 금지 물품은 발견되는 즉시 압수하며, 퇴소일에 돌려 주게 됩니다. 금지물품을 가지고 입소하여 분실 및 고장이 난 경우 보상하지 않습니다.
- 캠프 종료 후 이름이 적힌 분실물에 대해서는 확인 후 우편발송 해드리니, 학생의 소지품에 반드시 이름을 적어주세요.

4) 용돈

- 캠프 기간 동안 세간의 식사와 간식이 제공되므로, 개인적인 용돈이 필요한 경우가 거의 없습니다. 용돈은 되도록이면 최소한의 금액을 준비해 주시고, 총 금액은 5만원을 넘을 수 없습니다.

5) 상비약 및 응급상황

- 양호실에서 양호선생님이 24시간 상주하지만, 평소 복용중인 약 또는 특이체질로 인해 본인에게 맞는 약이 있다면 준비하여 보내주시고, 보조교사와의 통화시 꼭 알려주시기 바랍니다.
- 특정 음식에 알러지 반응을 보이는 경우, 학생이 음식을 가려 먹을 수 있도록 충분히 인지시켜 주시고, 보조교사와의 통화시 꼭 해당내용을 알려주시기 바랍니다.
- 응급상황에는 부모님께 연락을 드리며 인근에 있는 용인 다보스 병원, 분당 서울대병원으로 이동하게 됩니다.

6) 우편물

- 미처 챙기지 못한 물건이나, 학생에게 필요한 물건이 생겼을 경우에는 다음의 주소로 보내실 수 있습니다.
(우편물 위에 캠프명과 학생의 이름과 반명을 정확하게 기입해 주시기 바랍니다.)
ex) 캠프 글로벌 캠프, Advanced반 홍길동

1차 캠프

[449-791] 경기도 용인시 모현면 왕산리 외대로 81 한국외대 글로벌캠퍼스 국제사회교육원 연구동 201호

2차 캠프

[449-854] 경기도 용인시 모현면 왕산리 외대로 54번 길50 한국외대부설고등학교 글로벌캠프 상황실

- 음식물 또는 간식등과 같이 상할 염려가 있는 물품은 반입이 금지됩니다.
- 고가의 물건은 분실의 위험이 있기 때문에 자체에 주시기 바랍니다.
- 찾은 택배로 캠프 진행과 일정에 차질을 빚을 수 있으니 **꼭 필요한 물건만 소량으로 보내주시기 바랍니다.**

7) 연락방법

- 학생들은 일주일에 2번 정해진 시간에 보조교사의 안내에 따라 부모님께 전화를 드리게 됩니다.
- 급하게 학생과 연락할 일이 생겼을 경우, 캠프 상황실(031-324-0015)로 연락 주시기 바랍니다.

캠프 준비물

2014 Hankuk Academy of Foreign Studies



1. 생활

- 1) 평상복, 운동복, 잠옷, 속옷, 양말(여유 있게 준비) 등
* 의류는 물빨래 가능한 옷으로 준비(일주일당 2~3회 세탁)
- 2) 신발 (ex. 운동화, 샌들과 같이 뒤가 연결되어 있어 학생이 신기에 적절한 신발), 슬리퍼(기숙사 복도에서 신을 수 있는 바닥이 고무로 된 슬리퍼)
- 3) 세면도구(치약, 칫솔, 샴푸, 린스, 수건 3장 이상 등), 빗, 스킨, 로션(색이 들어있지 않은 것) 등
- 4) 우산, 손목시계, 옷걸이, 개인용 물병, 또는 물컵(각 층 정수기 배치) 등 개인용품
* 침구류(베개, 이불 등) 제공됩니다.

2. 학습

- 1) 영어사전(전자사전 가능), 필기구, 노트, 개인용 가방(배낭) 등
- 2) 공학 계산기(일반 계산기도 가능)

3. 건강관련

- 1) 복용중인 약 또는 병원 처방전, 멀미약 등 특이체질로 인한 본인에게 맞는 약
* 기본적인 약은 보건실에 상비하고 있음(보건교사 24시간 상주)

4. 금지품목

- 1) 카메라, 게임기, 게임CD, MP3 Player, 라디오, 노트북, 아이패드 등 고가의 전자기기
- 2) 바퀴달린 신발, 만화책, 잡지, 카드, 색이 들어간 화장품(ex. 컬러로션, 색이 들어간 선크림 등), 헤어 스타일링(드라이기 가능), 헤어 스타일 고정제 등 학생이 소지하기에 부적절하거나 캠프취지에 맞지 않고 학업에 도움이 되지 않는 일체품목 및 고가품
* 위 금지품목을 가지고 입소하여 분실 및 고장이 난 경우 보상하지 않으니, 소지하고 입소하지 마시기 바랍니다.

국내대학진학현황

Universities	1기	2기	3기	4기	5기	6기	7기
서울대	38	44	28	44	57	48	86
고려대	55	34	80	72	72	102	70
연세대	35	72	30	62	78	82	80
카이스트	10	15	7	4	1	-	8
포항공대	-	-	-	-	-	-	1
성균관대	30	33	33	35	44	65	48
영남대	9	13	32	28	79	165	35
한양대	13	9	6	14	18	13	10
이화여대	22	33	22	27	37	42	23
한림대	18	26	21	27	27	23	15
독산대	2	4	7	10	18	33	60
경원대(신원지교)	-	3	4	3	6	11	7
고려대	2	5	4	1	1	5	9
한양대	-	1	1	1	2	-	-

*1기: 동명대 1명, 2기 1명, 4기 4명 / 황해대 1명, 5기 1명, 6기 5명, 7기 5명
동명대 2명, 2기 1명, 4기 1명 / 고려대 1명, 2기 1명, 4기 1명, 5기 1명, 6기 1명

미국대학진학현황

Universities	1기	2기	3기	4기	5기	6기	7기
Harvard University	2	1	1	2	1	3	
Yale University	1	1	1	2	1	1	
Princeton University	1	1	1	2	1	1	2
Stanford University	2	2	5	2	3	2	3
University of Pennsylvania	3	3	4	5	4	4	7
Columbia University	2	2	3	3	2	2	
Dartmouth College	2	1	2	1	1	1	
MIT	1	2	3	2			
Cal Tech	1	1	1	1			
Cornell University	2	5	5	5	2	5	9
Brown University	1	1	2	1			
University of Chicago	2	1	5	3	6	2	3
Duke University	3	5	6	6	2	3	6
Northwestern University	9	8	8	7	4	3	5
Johns Hopkins University	8	6	3	1	2	5	2
Rice University	2	5	7	7	5	6	6
Washington University in St. Louis	6	8	10	14	4	8	5
University of Notre Dame	4	7	6	4	2	4	3
Georgetown University	3	5	3	8	1	1	1
Emory University	4	4	4	4	3	8	6
Casper Union	1	1	4	1	2		
Vanderbilt University	2	7	5	1	4	3	
Carnegie Mellon University	9	9	2	5	2	5	5
New York University	7	12	6	18	16	10	
George Washington University	1	2	4	2	1	1	
Tufts University	3	2	1	1	2	1	
USC	7	14	5	8	6	8	6
Brandeis University	1	1	2	1	1	2	1
Boston College	5	1	4	6	2	6	4
University of California, Berkeley	19	26	24	15	9	13	11
University of California, Los Angeles	26	20	15	24	20	10	
University of California, Irvine	1	9	1	3	1	3	4
University of California, San Diego	12	12	1	3	1	1	2
University of California, Davis	1	4	1	1	1	1	1
University of California, Santa Barbara	6	1	1				
University of California, Riverside							1
University of Virginia	11	9	4	7	4	4	4
University of Michigan	2	9	12	5	3	6	1
University of Illinois at Urbana-Champaign	8	17	7	3	9	7	11
University of North Carolina at Chapel Hill	7	6	3	3	5	3	
University of Rochester	4	4	1	2	1		
Georgia Institute of Technology	3	3	1	1	3	2	
University of Texas at Austin	2	7	4	1	1	1	
University of TexasA&M				2			
University of Massachusetts(Ames)		1					
Indiana University		2	1	1	1		
Yale	14	22	26	16	24	18	13

미국대학진학현황

Universities	1기	2기	3기	4기	5기	6기	7기
Antioch College	3	2	1	2	2	2	2
Williams College	1	1	1	1		2	
Southmore College	1	1	1				
Wellesley College	1	3	1	1	1	1	2
Carleton College	1	1	1	4		1	1
Middlebury College	1	1				1	1
Pomona College	2	1	3	2	2	2	
Bowdoin College			1	1	1		
Vassar College			1	2	2	2	
Dartmouth College	1		2	1			
Grinnell College				1	1	1	1
Haverford College	1					1	1
Wheaton University	2	1	1	3			
Bates College						1	
Harvey Mudd College	2	1				1	1
Smith College	1	1	1	2	1		
Olin College				1	1	1	
Reed College					1	1	
Oberlin College	5	5	2	1	2	1	1
Hopkins College	2	1	3	3			
Dickinson College	1						
Colgate University	1	1	1	3	5	2	
Bryn Mawr College	1		2	1	2		
Claremont McKenna College	1	2	6	1	1	2	
College of William and Mary	1	1	1				
Mount Holyoke College		3		1	1		
Middlebury College		1		2	2		
Barnard College		1					
Babson College				4	1	1	1
Occidental College		1					
Whitman College	1			1	1	1	
Sidmore College						1	
Washington and Lee							1
Wesleyan University							1
Lawrence							1
Kalamazoo College							1

영국대학진학현황

Universities	1기	2기	3기	4기	5기	6기	7기
University of Oxford	3	3	1	1			
University of Cambridge		4	2		2	1	
London School of Economics and Political Science	3	5	3	1			
Imperial College London	2	2	2	5	1	3	1
University College London	2	1	6	4	3	2	
University of Nottingham		1					
University of Manchester			1	1	5		
University of Warwick	2		1	1			
University of St. Andrews	1	1	1	1	1	1	
University of Edinburgh	1						
King's College London	1	1					
Bristol University	1	2					
Durham University				1			
University of New Castle							1
University of Glasgow							1

찾아오시는 길 – 교통편 안내

2014 Hankuk Academy of Foreign Studies



1. 학교 주소 및 연락처

- 주소 : 1차 캠프 [449-791] 경기도 용인시 모현면 왕산리 외대로 81 한국외대 글로벌캠퍼스 국제사회교육원
2차 캠프 [449-854] 경기도 용인시 모현면 왕산리 외대로 54번 길50 한국외대부설고등학교
- 전화 : 031-324-0015
- 이메일 : globalcamp@hafs.hs.kr

2. 대중교통을 이용하는 방법

a. 잠실/성남 지역 (경기대원 좌석버스 1117번 이용)

강변역 → 테크노마트 앞 → 갈마터널 → 한국외대부속용인외고 앞 하차

b. 강동 지역 (경기대원 좌석버스 1113번 이용)

천호역(E마트) → 광주IC → 외대사거리 앞 하차

c. 광화문/강남 지역 (경기대원 좌석버스 1500번 이용)

광화문 → 이매촌 → 한신아파트 정류장 → 한국외대부속용인외고 앞 하차

d. 사당 지역 (경기대원 좌석버스 1500-2번 이용)

사당역 3번 출구 (우성아파트 106동 앞) → 한국외대부속용인외고 앞 하차

e. 수원 수지 죽전 지역 (경기대원 고속 60번 이용)

수원역 광장 맞은편 정류장 → 오리역 → 죽전사거리 → 한국외대 사거리

f. 용인 지역 (경남여객 20번 이용)

용인터미널 → 솔막다리 → 유림동 → 모현 → 한국외대 사거리

g. 안양 지역

안양역에서 외대행 1303번 좌석버스 이용



3. 승용차를 이용하는 방법

a. 경부고속도로 이용 (서울 중심부, 강남 서초 지역)

경부고속도로 → 판교IC 진출(분당방면으로 직진) → 오포터널 → 문현교차로 → 매산사거리에서 직진 → 모현중학교 → 한국외대 사거리 → 한국외대부속용인외고

b. 분당-내곡 고속화 도로 및 분당-수서간 고속화도로 이용 (양재 지역)

• 분당-내곡 고속화 도로 이용

강남역, 양재역 → 강남대로 → 현릉로 → 서울시립아동병원 지나 우회전 → 분당내곡간 고속도로 진입 → 오포터널 → 모현중학교 → 한국외대부속용인외고

• 분당-청담대교(수서)간 고속화 도로 이용 (분당 통과시)

올림픽대로 → 청담대교 → 고속화 도로 → 분당 매송사거리 → 문현교차로 → 모현중학교 → 한국외대부속용인외고

• 분당-청담대교(수서)간 고속화 도로 및 3번 국도 경우 시

올림픽대로 → 청담대교 → 고속화 도로 → 성남IC 진출 → 갈마터널 → 미빙냉장 → 용인시 모현면 진입 → 외대사거리(좌회전) → 한국외대부속용인외고

c. 경부고속도로 및 영동고속도로 이용

경부고속도로 신갈IC에서 영동고속도로로 변경 → 영동고속도로 용인IC 45번 광주 방향 → 외대사거리(우회전) → 한국외대부속용인외고

d. 서울외곽순환도로 및 중부고속도로 이용 (서울 동북부, 구리, 강동 지역)

서울외곽순환도로(100번) → 중부고속도로 → 광주(경안) → 장지교차로 → 용인시 모현면 → 외대사거리(좌회전) → 한국외대부속용인외고

e. 서울외곽순환도로 및 3번 국도 이용 (인천, 부천, 강서, 일산, 군포, 안양지역)

서울외곽순환도로(100번) → 성남IC로 진출 → 3번 국도 → 45번 국도 → 장지교차로 → 용인시 모현면 → 외대사거리(좌회전) → 한국외대부속용인외고

f. 3번 국도 (성남-이천간 산업도로) 이용 (잠실, 송파, 성남 지역)

잠실역 → 송파대로 → 북정역 → 성남로 → 모란역 → 용인시 모현면 → 외대사거리(좌회전) → 한국외대부속용인외고

g. 분당 (이매, 야탑, 서현) 지역

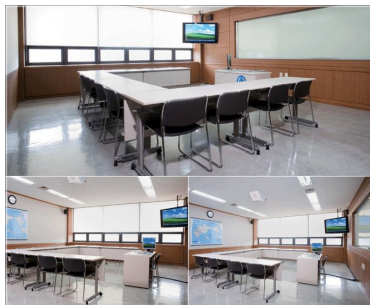
울동공원/광주 방면으로 직진 → 태재고개 → 문현교차로 → 매산사거리에서 직진 → 모현중학교 → 한국외대 사거리 → 한국외대부속용인외고

시설 안내

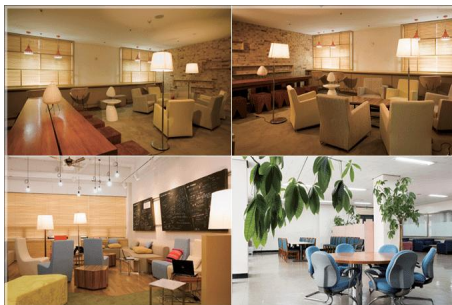
2014 Hankuk Academy of Foreign Studies



▽ 한국외국어대학교 글로벌 캠퍼스 강의실



▽ 한국외국어대학교 글로벌 캠퍼스 기숙사 휴게실



◁ 기숙사 내부 2인1실

기숙사 식당 ▷



▽ 한국외국어대학교부설고등학교 전경



▽ 한국외국어대학교부설고등학교 기숙사 및 식당



